

# ¿En sus marcas? ¿Listos? ¡A tocar!

Buenos consejos para empezar con tu instrumento



- ▶ Partes del Instrumento y el amplificador
- ▶ Montaje y conexión
- ▶ Desmontaje y guardado

## 1. TU INSTRUMENTO — LAS PARTES DEL BAJO ELÉCTRICO



## 2. ARMANDO EL INSTRUMENTO

- A. Sujeta la correa de forma segura en ambos botones de la correa.
- B. Ajusta el largo de la correa para que el instrumento te quede a una altura cómoda y en un buen ángulo para tocar.
- C. El bajo eléctrico se puede tocar de pie o sentado.
- D. Conecta el cable en el jack de salida de tu instrumento y luego en el jack de entrada del amplificador. Asegúrate de que el amplificador esté apagado.
- E. Enciende el amplificador y ajusta el volumen a un nivel adecuado.
- F. Afina tu bajo eléctrico. Consulta la página 4 para aprender a afinarlo.

## 3. A GUARDARLO TODO

- A. Apaga el amplificador.
- B. Desconecta el cable primero del amplificador y luego de tu bajo eléctrico.
- C. Limpia el exterior con un paño suave. Guarda el instrumento con cuidado en su estuche y cierra todos los broches.
- D. Guarda únicamente el bajo y sus accesorios en el estuche. Las partituras, carpetas y otros objetos pueden doblar las llaves de afinación y dañar el instrumento.



# Nivel 3: Habilidades Musicales

**¡SUENA NUEVA!** Te presentamos la nueva nota, A $\flat$  (La $\flat$ ).

77

**A $\flat$**  (La $\flat$ )

La nueva armadura de **B MAYOR** de concierto indica que todas las B, E y A son bemoles.



Las **INDICACIONES DE ESTILO** se usan a veces en vez de las indicaciones de tempo para ayudar a los músicos a entender el sentimiento que el/la compositor/a desea transmitir con su música.

**MUY, MUY ARRIBA**—Antes de tocar, encierra en un círculo todas las notas que son afectadas por la armadura. Describe las maneras en que podrías hacer que esto suene “dulce”.

Dulcemente

78

**BINGO**—Antes de tocar, platica acerca de cómo podrías hacer que esto suene “ligero”. Nombra la tonalidad.

Canción folclórica estadounidense

Ligeramente

79

**1ª Y 2ª CASILLA DE REPETICIÓN:** Toca la 1ª casilla la primera vez que toques todo. Repite la música, pero ahora sáltate la 1ª casilla en la repetición y toca la 2ª casilla en su lugar.

**TEMPRANO UNA MAÑANA**—Ya que esto se toca con delicadeza, considera tu estilo y expresión. Fijate en la primera y segunda casillas.

Delicadamente

80

**MUSETTE**—¡Aquí tienes una melodía para tocar solo por diversión!

Johann Sebastian Bach

Andante

81

# Escalas, arpeggios, corales de calentamiento y estudios\*

## Tonalidad F Mayor

### ESCALA Y ARPEGGIO

184



### CORAL EN F MAYOR DE CONCIERTO—Arreglo para banda completa.

185



### ESTUDIO DE ESCALA

186



### ESTUDIO DE INTERVALO

187



## Tonalidad de B $\flat$ Mayor

### ESCALA Y ARPEGGIO

188



### CORAL EN B $\flat$ MAYOR DE CONCIERTO—Arreglo para banda completa.

189



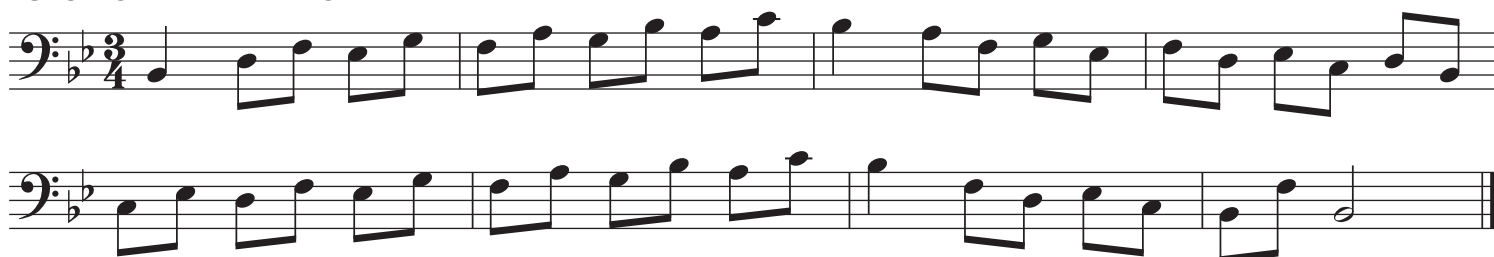
### ESTUDIO DE ESCALA

190



### ESTUDIO DE INTERVALO

191



\*Los ejercicios de estudio y escala pueden ser tocados con otros instrumentos pero no siempre están en unísono.