

# CHAPITRE 1

---

## Révision des bases

Ce chapitre est une révision rapide de la technique de base du jeu, de la notation standard en solfège et des tablatures (TAB). Si vous ne vous êtes pas déjà quelque peu familiarisé avec ces thèmes, vous aurez de meilleures bases en commençant avec la *“Méthode de Blues guitare acoustique, débutant”*.

### LA TECHNIQUE

Vous jouez de la guitare depuis un moment et avez déjà développé des habitudes, espérons qu’elles soient toutes bonnes. La “technique” signifie “de quelle façon” vous jouez, et non ce que vous jouez. La façon dont vous tenez votre guitare, droitier comme gaucher; comment vous vous asseyez ou vous tenez debout quand vous jouez; toutes ces choses (et plus encore) vous aideront ou vous gêneront pour progresser comme musicien. La bonne technique vous aidera à jouer en faisant moins d’effort et vous progresserez plus vite. Voici quelques points très importants à considérer.

- **Tenez-vous droit, que vous jouiez assis ou debout.** Vous éviterez les problèmes de dos et fatiguerez moins.
- **Maintenez vos poignets aussi droits que possible quand vous jouez.** Ceci vous aidera à éviter les problèmes du canal carpien ou autre.
- **Quand vous vous asseyez, utilisez une sangle ou un repose-pied pour donner au manche de la guitare un angle de 45°, comme lorsque l’on joue debout.** Ceci maintiendra vos poignets droits et rendra l’évolution sur le manche plus facile.
- **N’appuyez pas trop fort sur le manche avec les doigts de la main gauche.** Un son confus est probablement le résultat d’un mauvais placement des doigts davantage qu’une pression trop faible sur les cordes. S’il vous semble trop difficile de presser les cordes contre le manche, un luthier peut efficacement régler votre guitare (notamment l’écart entre les cordes et le manche). Plus les cordes sont proches du manche, plus se sera facile de jouer.
- **Les doigts de la main gauche doivent être légèrement courbés et le pouce doit être au centre du dos du manche.** Les deux mains ainsi que vos bras et vos épaules doivent être relâchés et détendus.

Observez votre technique devant un miroir pour voir s’il y a quelque chose que vous devez améliorer. Perfectionner votre technique peut être rébarbatif, mais cela est crucial. Nous savons que les vieilles habitudes sont difficiles à chasser mais sachez qu’une technique incorrecte peut vraiment inhiber votre progression. Notez également qu’un bon professeur de guitare saura détecter les problèmes techniques que vous pouvez avoir et vous aidera à acquérir les bonnes habitudes.

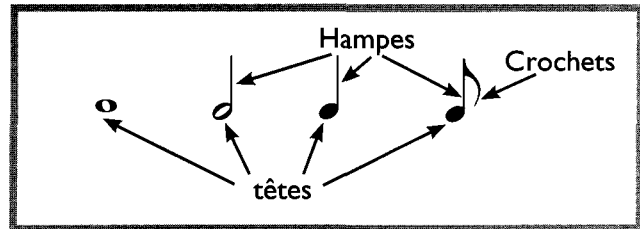
# LE SOLFÈGE

Le *solfège* permet d'écrire la musique en représentant la hauteur des sons et le placement de ceux-ci dans le temps, autrement dit, le rythme (assemblage de sons longs et courts et de silences). Il est très utile de savoir lire et écrire le solfège. Une révision rapide suit.

## HAUTEUR DE SONS

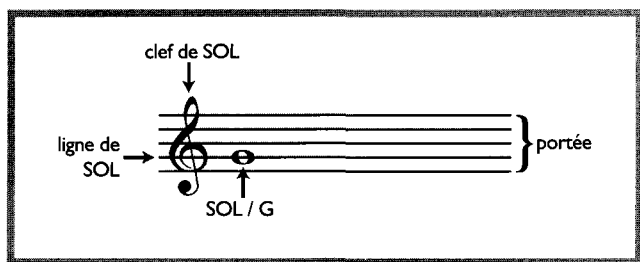
### Notes

On écrit la musique à l'aide de notes placées sur une *portée*. Les notes peuvent avoir différents aspects.

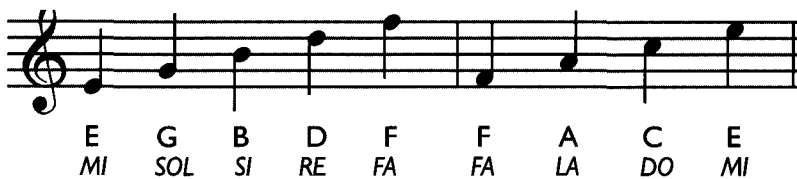


### La portée et les clefs

La portée est constituée de 5 lignes et 4 interlignes et est lue de la gauche vers la droite. Au début de la portée se place une *clef*. La clef définit quelles notes correspondent aux lignes et interlignes de la portée. Les partitions de guitare s'écrivent en clef de SOL (G) ainsi nommée car le centre de la spirale du symbole de la clef définit la ligne de SOL (2e ligne).



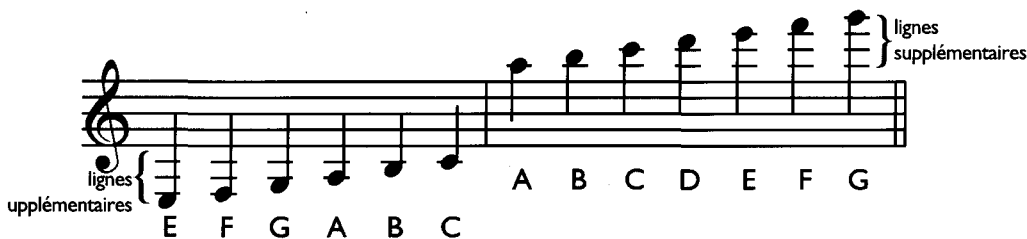
En clef de SOL (G), les notes sont comme suit :



La tessiture de la guitare est une octave plus grave quelle n'est écrite (une octave est la distance de 12 demi-tons entre deux hauteurs de son du même nom). Nous écrivons la musique une octave plus haute que la réalité pour des raisons pratiques et une facilité de lecture.

### Les lignes supplémentaires

Des *lignes supplémentaires* sont employées pour indiquer les hauteurs de son situées au-dessus et au-dessous de la portée.



### Les altérations

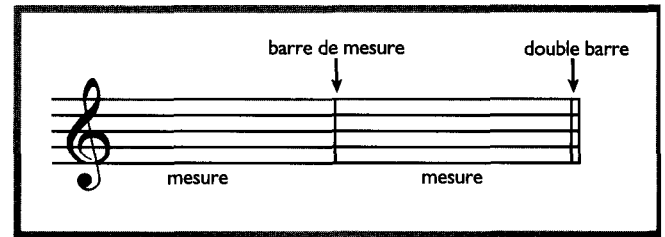
Les *altérations* modifient la hauteur des notes et leur effet s'étend sur la mesure entière dans laquelle ils apparaissent (voir page 8).

# = Le *dièse* augmente la hauteur de la note d'un demi ton.  
b = Le *bémol* abaisse la hauteur de la note d'un demi-ton.  
♮ = Le *bécarre* annule l'effet de tout bémol ou dièse précédent.

## LE TEMPS

### La mesure

La portée est divisée par des lignes verticales appelées *barres de mesure*. L'espace entre deux barres de mesure correspond à une *mesure*. Chaque mesure compte une unité égale de temps. Une double barre de mesure marque la fin de chaque exemple musical.



### La signature rythmique

Il y a deux chiffres au début du morceau qui indiquent comment compter le temps musical. On appelle ces chiffres la *signature rythmique*. Le chiffre supérieur indique le nombre de temps par mesure. Le chiffre du bas indique le type de note (subdivision de la ronde) correspondant à une pulsation rythmique. Voici à droite quelques exemples.

$\frac{4}{4}$  = 4 temps par mesure  
la noire  $\text{♩}$  = 1 temps

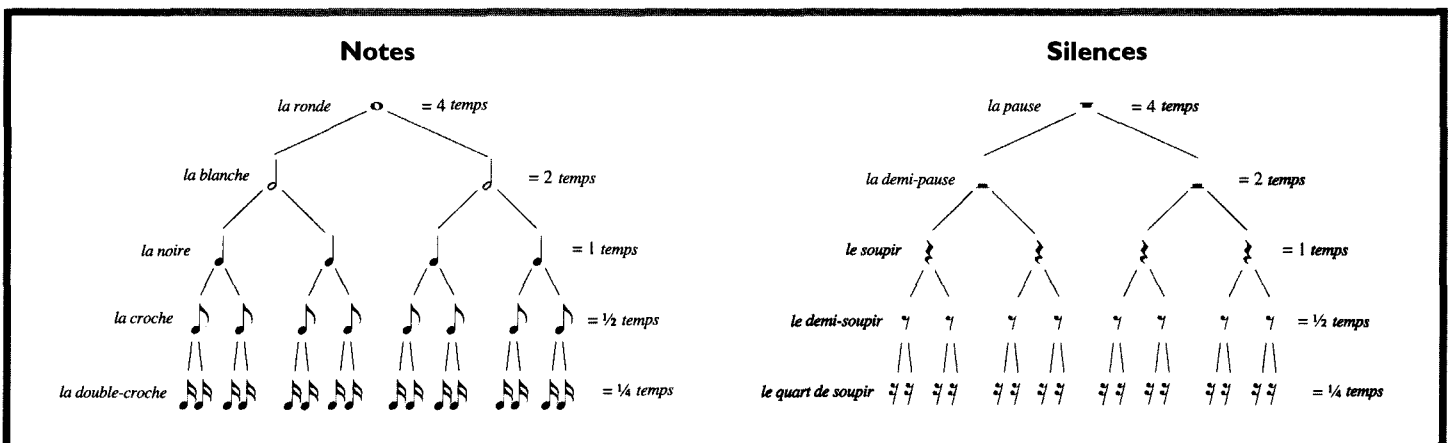
$\frac{3}{4}$  = 3 temps par mesure  
la noire  $\text{♩}$  = 1 temps

$\frac{6}{8}$  = 2 temps par mesure (mesure composée)  
3 croches  $\text{♪}$  par temps

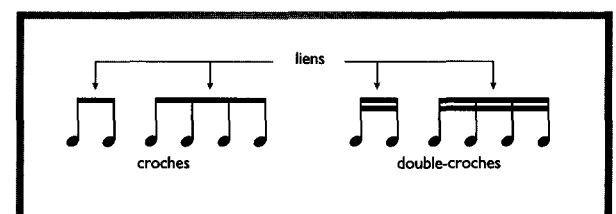
parfois un  $\text{C}$  remplace le signe  $\frac{4}{4}$   
c'est l'abréviation de «Common time»

### Valeur des notes et des silences en $\frac{4}{4}$

les silences indiquent les passages où il ne faut pas jouer. Les durées des notes et des silences sont indiquées par les figures utilisées.



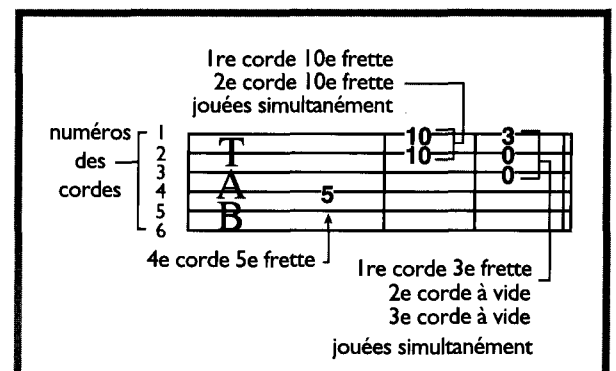
Lorsque les croches et les double-croches (et au-delà) apparaissent par groupes, on les relie à l'aide de traits gras horizontaux.



## TABLATURES (TAB)

La *tablature* ou TAB, est un graphique permettant l'écriture de la musique pour la guitare. Il y a six lignes, chacune représentant une des cordes. Un numéro placé sur une ligne, indique quelle case jouer sur cette corde.

Dans ce livre, on écrit la tablature en parallèle à la ligne de solfège. La TAB indique uniquement les numéros de cases (frettes) et les cordes. Pour les valeurs des notes et des silences vous devrez faire référence à la ligne de solfège.

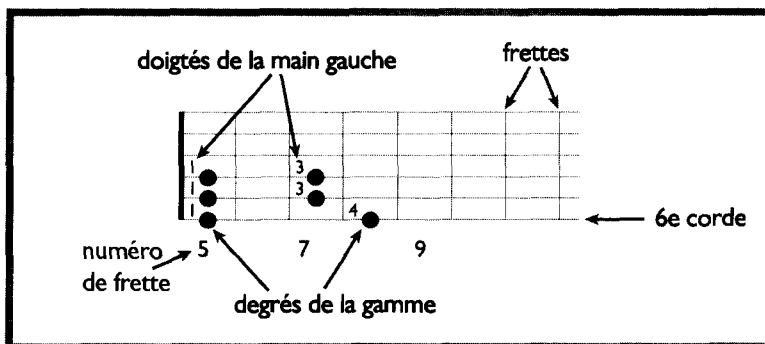


# TONS, DEMI-TONS ET GAMMES

Il faut 2 cases sur le manche pour avoir l'écart musical de 1 ton. Le  *demi-ton*  est l'écart musical d'une case à celle qui suit. Une  *gamme*  est un agencement particulier de tons et de demi-tons.

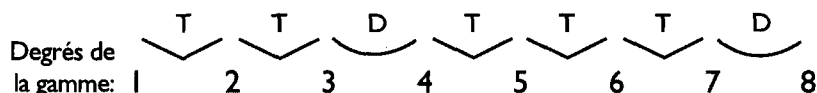
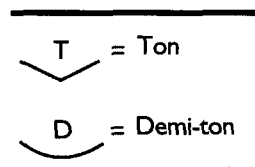
## LES DIAGRAMMES DE GAMMES

Ils sont les représentations graphiques des gammes. La ligne supérieure du diagramme représente la 1<sup>re</sup> corde de la guitare et la ligne inférieure la 6<sup>e</sup> corde. Les lignes verticales représentent les frettes, qui sont numérotées au-dessous du diagramme. Les numéros repérant les doigts de la main gauche (de 1 à 4, en commençant par l'index) sont situés à côté des points indiquant les notes de la gamme.



## LA GAMME MAJEURE

La  *gamme Majeure*  se compose de sept notes et est arrangée dans cet ordre de tons (T) et de demi-tons (D): T-T-D-T-T-T-D. Chaque note de la gamme représente un  *degré*  de la gamme et est numéroté consécutivement de 1 (la tonique: note à partir de laquelle la gamme est construite) à 7. Le degré 8 de la gamme est l'octave (voir page 7,  *Portée et Clef* ) de la tonique.



Une gamme majeure peut commencer à partir de n'importe quelle note. Si on prend par exemple la note de D comme tonique, il suffit de suivre la séquence ci-dessus de tons et de demi tons, et on obtient la gamme de D Majeur. Si on prend la note de A comme tonique, il suffit de suivre la séquence ci-dessus et on obtient une gamme de A Majeur.

Le tableau ci-dessous montre toutes les notes de chaque gamme majeure. Deux des gammes (grisées) se composent de notes qui sont des  *équivalents enharmoniques* : elles ont la même hauteur de son mais ont des appellations différentes; par exemple: F#/ G<sup>b</sup>, G#/ A<sup>b</sup>, etc.

**Gammes Majeures**

	1	2	3	4	5	6	7	8
C	D	E	F	G	A	B	C	
G	A	B	C	D	E	F#	G	
D	E	F#	G	A	B	C#	D	
A	B	C#	D	E	F#	G#	A	
E	F#	G#	A	B	C#	D#	E	
B	C#	D#	E	F#	G#	A#	B	
F#	G#	A#	B	C#	D#	E#	F#	
G <sup>b</sup>	A <sup>b</sup>	B <sup>b</sup>	C <sup>b</sup>	D <sup>b</sup>	E <sup>b</sup>	F	G <sup>b</sup>	
D <sup>b</sup>	E <sup>b</sup>	F	G <sup>b</sup>	A <sup>b</sup>	B <sup>b</sup>	C	D <sup>b</sup>	
A <sup>b</sup>	B <sup>b</sup>	C	D <sup>b</sup>	E <sup>b</sup>	F	G	A <sup>b</sup>	
E <sup>b</sup>	F	G	A <sup>b</sup>	B <sup>b</sup>	C	D	E <sup>b</sup>	
B <sup>b</sup>	C	D	E <sup>b</sup>	F	G	A	B <sup>b</sup>	
F	G	A	B <sup>b</sup>	C	D	E	F	

→ gammes  
et des équivalents  
armoniques