

LEÇON 2 : LES NOTES SUR LE MANCHE

L'astuce pour apprendre les notes sur le manche est de comprendre l'alphabet musical. C'est facile. Vous avez seulement besoin de mémoriser quatre choses :

1. L'alphabet musical va de A à G, puis repart sur A :

A B C D E F G / A B C et ainsi de suite

Cette série de sept notes, appelées notes naturelles, se répète en cycle continu.

2. La distance la plus courte entre deux notes constitue un demi-ton.

D'une case à la suivante (adjacente) sur le manche, vous avez un demi-ton. Par exemple : de la 1ère case à la 2ème. Puis, une case au-delà (deuxième suivante), vous avez un ton entier. Par exemple, de la 1ère case à la 3ème.

Demi-ton = Une case
Ton entier = Deux cases

3. Dans l'alphabet musical, deux groupes de notes ne forment qu'un demi-ton.

de B à C, il y a seulement un demi-ton
de E à F, il y a seulement un demi-ton

Il n'y a aucune note entre B et C, ou entre E et F. Toutes les autres notes naturelles sont séparées par un ton entier.

4. Les symboles spéciaux nommés "accidents" sont employés pour nommer les notes qui existent entre les notes naturelles. . Rappelez-vous, il n'y a pas de notes entre E et F, ou B et C.

ACCIDENTS

Symbole

Description

#

Ce symbole est un dièse. Il hausse une note naturelle d'un demi-ton (une case). Par exemple, la note située une case plus haut que "A" est "A dièse" (A#).

b

Ce symbole est un bémol. Il abaisse une note naturelle d'un demi-ton. La note située une case plus bas que "B" est "B bémol" (B^b).

♮

Ce symbole est un bécarre. Il annule l'effet du dièse ou du bémol, produisant donc à nouveau une note naturelle, originale.

Les dièses et les bémols modifient une note pour la durée entière de la mesure dans laquelle ils surviennent, sauf si un bécarre oblige cette note à redevenir naturelle.

Toutes les notes diésées possèdent leur équivalent en bémols, et inversement. Par exemple, A# et B^b se jouent sur la même case. Deux notes qui possèdent un nom différent mais qui sont de même hauteur sont dites "équivalents enharmoniques".

PETITE DEVINETTE :

Comment s'appelle la note située entre A et B ? A dièse (A#) ou B bémol (Bb)

Comment s'appelle la note située entre C et D ? _____

Complétez les noms de notes :

A A# Bb B C _____ D _____ E F _____ G _____

Exemple

Vérifiez vos réponses en examinant la 5ème corde sur le tableau au bas de cette page.

Pratiquez à haute voix l'alphabet musical en montant et en descendant. Rappelez-vous qu'en montant les notes gagnent en hauteur (plus aiguës). Inversement en descendant, elles perdent en hauteur (plus graves).

LES CORDES

Vos cordes sont accordées sur les hauteurs suivantes, de la corde la plus grave à la plus aiguë :

Note :	E	A	D	G	B	E
Corde :	6	5	4	3	2	1

Mémorisez la séquence :

Mi-La-ré-Sol-Si-Mi... Mi-La-ré-Sol-Si-Mi...

Démarrez sur une corde à vide et énoncez la suite alphabétique tout au long du manche. Vérifiez vos réponses sur le tableau en bas de page.

Par exemple : En montant sur la 6ème corde ou la 1ère (E) (l'une ou l'autre) :

À vide	= E	7ème case	=
1ère case	= F	8ème case	=
2ème case	= F# or Gb	9ème case	=
3ème case	= G	10ème case	=
4ème case	= G# or Ab	11ème case	=
5ème case	=	12ème case	=
6ème case	=		

REMARQUE :

Observez que la 12ème case fournit la même note que celle de départ. Et vous avez donc couvert une octave (distance de douze demi-tons) — un cycle alphabétique entier ! C'est pourquoi l'on dit que la 12ème case "termine le manche".

Voici toutes les notes sur le manche de guitare, de la corde à vide jusqu'à la 12ème case :

	Ton entier		Demi-ton		Équivalent Enharmonique											
E	F	F#	G	G#	A	A#	B	C	C#	D	D#	E				
B	C	C#	D	D#	E	F	F#	G	G#	A	A#	B				
G	A	A#	B	B#	C	C#	D	D#	E	F	F#	G				
D	E	F	F#	G	G#	A	A#	B	C	C#	D	D#	E			
A	B	B#	C	C#	D	D#	E	F	F#	G	G#	A				
E	F	F#	G	G#	A	A#	B	C	C#	D	D#	E				
	1	2	3	4	5	6	7	8	9	10	11	12				

← 1ère corde

← 6ème corde

↑ Cordes à vide

↑ Cases

LEÇON 3 : QUELQUES AIRS À JOUER

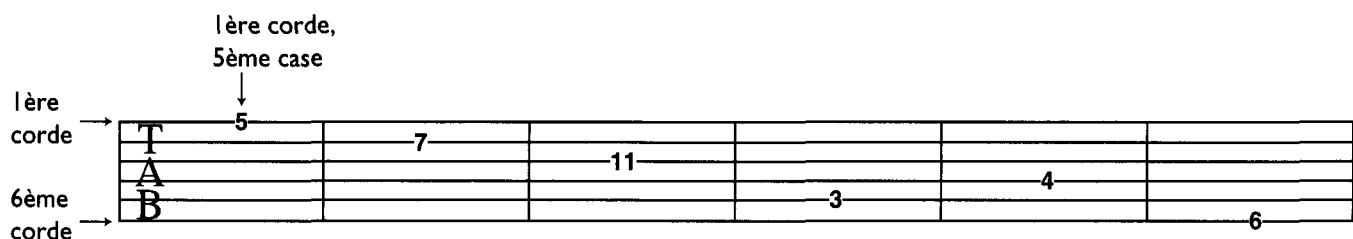
Maintenant que vous voilà au fait des bases, il est temps de jouer un peu de mélodies.

LA TABLATURE

La tablature, abrégée TAB, est un système qui permet d'écrire la musique pour la guitare. Il indique quelles cases jouer et quelles cordes actionner.

Quand vous frettez des notes, essayez de placer votre doigt aussi près de la barre de fret que possible, sans pour autant le poser dessus. Cela produira des notes claires, bien sonnantes, avec un minimum de bruits parasites.

Les longues lignes horizontales représentent les cordes. La première ligne représente la 1^{ère} corde (E aigu) et la ligne du bas le 6^{ème} corde (E grave). Essayez de doigter les notes indiquées en utilisant n'importe quel doigt main gauche :



LES SECRETS DES MAÎTRES

Les points sur votre manche de guitare (s'il en est pourvu) vous aideront à repérer les notes sur chaque case. Ils surviennent habituellement sur les cases 3, 5, 7, 9 et 12. Examinez votre guitare et familiarisez-vous avec le placement de ces points.

La TAB est souvent reliée à la musique écrite, ainsi pouvez-vous savoir combien de temps durent les notes et de quel type elles sont. Les exemples suivants illustrent la TAB et la notation musicale courante. Si vous ne lisez pas encore la musique, NE PANIQUEZ PAS. Si vous voulez, vous pouvez vous reporter au Chapitre 2 (page 16) pour en savoir plus sur la notation courante. Ou encore, actionnez simplement les cases et cordes indiquées dans la TAB en jouant lentement, bien régulièrement chaque note. Les nombres reportés sous la TAB indiquent les doigts main gauche (voir page 7).



COWS THAT BOOGIE ON MY LAWN

The image shows a musical score for 'COWS THAT BOOGIE ON MY LAWN'. It consists of a standard musical staff in 4/4 time with a treble clef and a key signature of one flat (B-flat). Below the staff is a guitar tablature with six lines representing strings T, A, B from top to bottom. The tablature uses numbers 0-3 to indicate frets and letters T, A, B to indicate strings. The notes are: 3 2 0 2 | 3 2 0 2 | 0 3 2 0 | 3 3 3.

Doigts main gauche : 3 2 0 2 | 3 2 0 2 | 0 3 2 0 | 3 3 3

En guise de petit défi amusant, essayez de nommer les notes que vous jouez à partir de la TAB. Utilisez l'alphabet musical de la Leçon 2. Dans *This One's Got Spots*, les noms de notes sont indiqués. Dans *Mary Had a Border Collie*, vous devrez les trouver.



E F A B^b E F F[#] G G G A B^b D G B

TAB: T (0 1 2 3), A (0 0 2 3), B (0 1 0 1) | T (0 1 2 3), A (0 1 2 3), B (0 0 2 3) | T (0 0 2 3), A (0 0 2 3), B (0 0 0)



THIS ONE'S GOT SPOTS
MARY HAD A BORDER COLLIE

TAB: T (0 3 1 3), A (0 0 0 0), B (3 3 3 3) | T (0 3 3 3), A (0 3 3 3), B (0 3 3 3)

TAB: T (0 3 1 3), A (0 0 0 0), B (3 3 0 3) | T (0 3 1 3), A (0 0 0 0), B (3 3 0 3) | T (1), A (1), B (1)