

DIE BLOCKFLÖTEN-FAMILIE

Stimmlage	Alternativname	Stimmung	Umfang
Sopranino	Flautino	F	f ² - g ⁴
Sopran	C-Flöte, Schulblockflöte	C	c ² - d ⁴
Alt	F-Flöte, Flauto dolce	F	f ¹ - g ³
Tenor	Tenor-Flöte	C	c ¹ - d ³
Bass	Bass-Flöte	F	f - b ¹

Dies sind die wesentlichen Modelle. Es gibt noch einige Sondergrößen wie z.B. die noch kleinere *Garklein-Flöte* (Vogelstimmenflöte) und die für die tiefen Lagen zuständige *Subbass-Flöte in F* sowie die *Subkontrabass-Flöte in C*.

Hinweis:

Diese Ausgabe verwendet die international übliche Stammtonbezeichnung C D E F G A B. Der deutsche Ton „H“ wird also als „B“ bezeichnet, das deutsche „B“ als „B^b“.

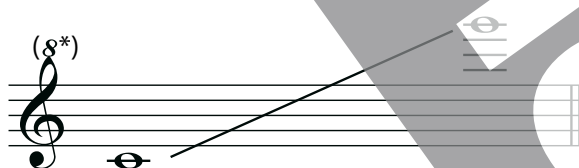
THE RECORDER FAMILY

register	alternate name	tuning	range
sopranino	flautino	F	f ² - g ⁴
soprano	flute in c	C	c ² - d ⁴
alto	flute in f, flauto dolce	F	f ¹ - g ³
tenor	tenor flute	C	c ¹ - d ³
bass	bass flute	F	f - b ¹

These are the main registers. There are some more special sizes like the *sopranino recorder* using the same fingerings as the *alto recorder*, the smaller *Garklein flute* (often used for the imitation of birdsounds), and the low sounding *contra-bass recorder in F* as well as *sub-contra-bass recorder in C*.

DER TONUMFANG | TONE RANGE

TONUMFANG (SOPRAN/TENOR BLOCKFLÖTE)



C Instrument

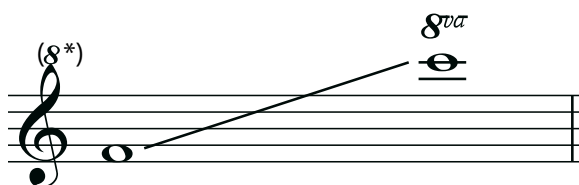
SOPRAN* klingt eine Oktave höher als notiert.

Notation: Violinschlüssel + 8va

TENOR klingt wie notiert.

Notation: Violinschlüssel.

TONUMFANG (SOPRANINO/ALT BLOCKFLÖTE)



F Instrument

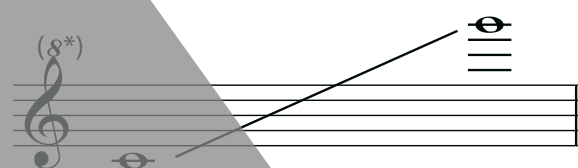
SOPRANINO* klingt eine Oktave höher als notiert.

Notation: Violinschlüssel + 8va

ALT klingt wie notiert.

Notation: Violinschlüssel.

TONE RANGE (SOPRANO/TENOR RECORDER)



C Instrument

SOPRANO* sounds one octave higher than written.

Notation: treble clef + 8va

TENOR sounds like it is written.

Notation: treble clef.

TONE RANGE (SOPRANINO/ALTO RECORDER)



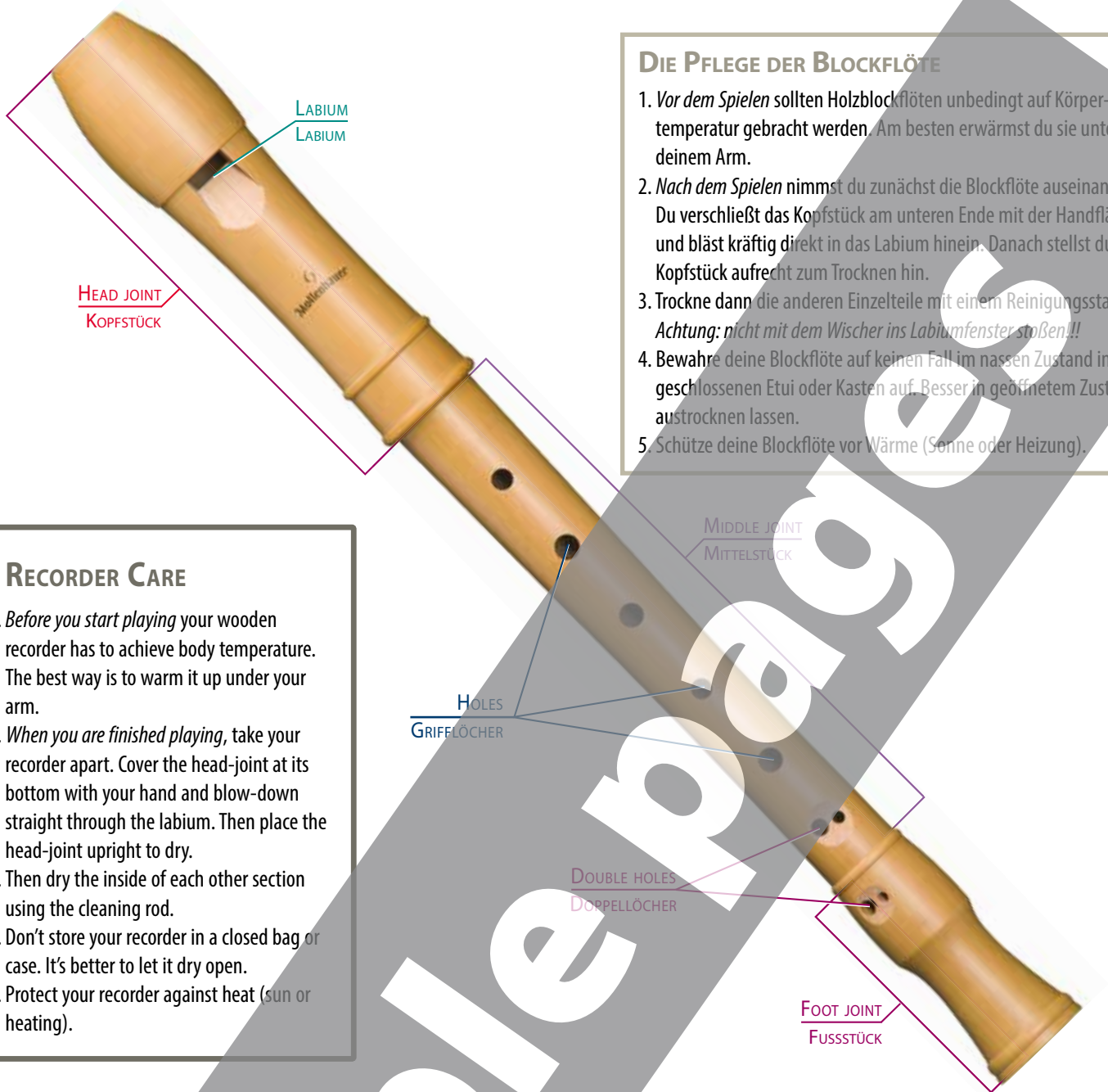
F Instrument

SOPRANINO* sounds one octave higher than written.

Notation: treble clef + 8va

ALTO sounds like it is written.

Notation: treble clef.



DIE PFLEGE DER BLOCKFLÖTE

1. *Vor dem Spielen* sollten Holzblockflöten unbedingt auf Körpertemperatur gebracht werden. Am besten erwärmst du sie unter deinem Arm.
2. *Nach dem Spielen* nimmst du zunächst die Blockflöte auseinander. Du verschließt das Kopfstück am unteren Ende mit der Handfläche und bläst kräftig direkt in das Labium hinein. Danach stellst du das Kopfstück aufrecht zum Trocknen hin.
3. Trockne dann die anderen Einzelteile mit einem Reinigungsstab.
Achtung: nicht mit dem Wischer ins Labiumfenster stoßen!!!
4. Bewahre deine Blockflöte auf keinen Fall im nassen Zustand im geschlossenen Etui oder Kasten auf. Besser in geöffnetem Zustand austrocknen lassen.
5. Schütze deine Blockflöte vor Wärme (Sonne oder Heizung).

RECORDER CARE

1. *Before you start playing* your wooden recorder has to achieve body temperature. The best way is to warm it up under your arm.
2. *When you are finished playing*, take your recorder apart. Cover the head-joint at its bottom with your hand and blow-down straight through the labium. Then place the head-joint upright to dry.
3. Then dry the inside of each other section using the cleaning rod.
4. Don't store your recorder in a closed bag or case. It's better to let it dry open.
5. Protect your recorder against heat (sun or heating).

BAROCKE UND DEUTSCHE GRIFFWEISE

Man unterscheidet bei der Blockflöte zwei verschiedene Griffweisen:

1. Die barocke Griffweise:

Die *barocke Griffweise* ist die gängigste Griffweise. Ihr Name ist zwar üblich, weist aber nicht wirklich auf die im Barock übliche Griffweise hin. Schlüssiger wäre, von der *internationalen Griffweise* zu sprechen, da sie außerhalb des deutschsprachigen Raumes vorherrscht.

2. Die deutsche Griffweise:

Bei der *deutschen Griffweise* wurden die Tonlochbohrungen modifiziert (insbesondere die drittletzte). Wichtigstes Unterscheidungsmerkmal ist der Ton F (Sopran), der bei der deutschen Griffweise zunächst einfacher zu greifen ist. Die Grundtonleiter ist ohne Gabelgriffe spielbar und damit für Anfänger geeignet. Da für von der Grundtonleiter abweichende Töne weiterhin Gabelgriffe benötigt werden, stellt dies aber nicht wirklich eine Erleichterung dar. Einige Töne klingen darüber hinaus ein wenig zu hoch oder zu tief, die Intonation wird beeinträchtigt. Deshalb ist mittlerweile die barocke die gängigere Griffweise. Zu erkennen ist sie an dem im Vergleich zur deutschen Griffweise größeren 5. Tonloch. Blockflöten mit *Doppellöchern* gibt es für beide Griffweisen.

BAROQUE AND GERMAN FINGERINGS

There are two different fingerings:

1. The Baroque fingerings:

This is the international, most commonly used fingering. Despite its name it doesn't really refer to the historical baroque way of playing. It would be better to simply call it *international fingering* because of its use everywhere but German speaking territories.

2. The German fingerings:

In the 20th century this fingering became very common in the German language territory. The tone holes were modified (especially the last but two) and the main difference is the tone F (soprano) which is easier to play the German way. The basic scale can be played without forked fingerings. This makes it easier for beginners, but as it is still necessary to use such forked fingerings for other tones, it is not really an ease of fingering overall. Some notes and keys in this system compromise the tuning and intonation so can sound a bit too high or low; hence why the baroque recorder is the most commonly used instrument.

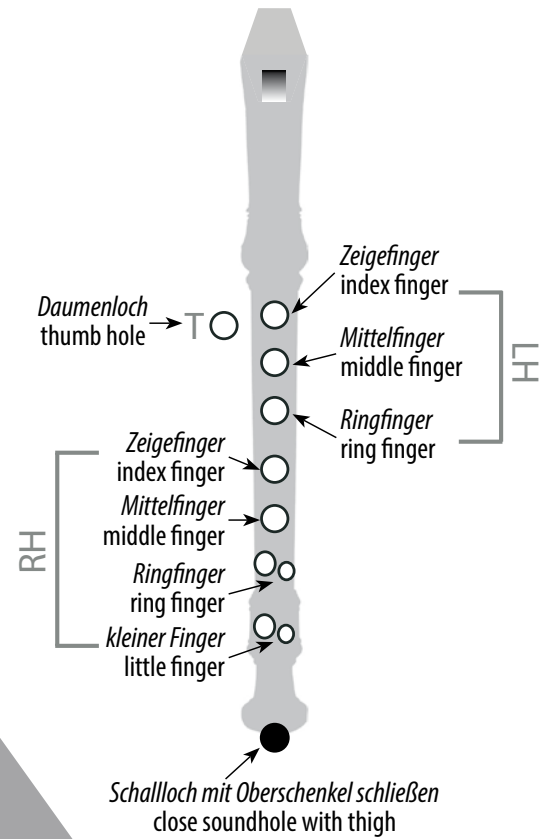
You can identify the baroque instrument by the bigger fifth hole. Recorders with *double holes* are available with *both* fingerings.

LEGENDE

LEGEND

- = Griffloch offen | open hole
- = Griffloch geschlossen | closed hole
- ◐ = Griffloch halb geschlossen | half closed hole
- ◑ = Griffloch optional schließen | close hole optionally
- T = Daumen | thumb
- LH = Linke Hand | left hand
- RH = Rechte Hand | right hand

C'	C#' Db'	D'	D#' Eb'



E'	Barock Baroque	F'	Deutsch German	Barock Baroque	F#' Gb'	Deutsch German	G'	G#' Ab'

A'	Barock Baroque	A#' Bb'	Deutsch German	B'	C''	C#'' Db''	Barock Baroque

Barocke Griffweise

Baroque Fingerings

SOPRANINO ALTO		F' tr 1	F#' Gb' tr 1/2	G' tr 1/2 tr 1	G#' Ab' tr 1/2 tr 1	A' tr 1/2 tr 1	A#' Bb' tr 1/2 tr 1
SOPRANINO ALTO							
CHART GRIFFBILD							
SOPRANINO ALTO		B' tr 1/2 tr 1	C'' tr 1/2 tr 1	C#'' D'' tr 1/2 tr 1	D'' tr 1/2 tr 1	D#'' Eb'' tr 1/2 tr 1	
SOPRANINO ALTO							
CHART GRIFFBILD							
SOPRANINO ALTO		E'' tr 1/2 tr 1	F'' tr 1/2 tr 1	F#'' Gb'' tr 1/2 tr 1	G'' tr 1/2 tr 1		
SOPRANINO ALTO							
CHART GRIFFBILD							



for Flute
20226G | ISBN 978-3-943638-60-8



for Soprano | Alto | Tenor | Baritone Saxophone
20229G | ISBN 978-3-943638-63-9



for Clarinet Boehm System
20227G | ISBN 978-3-943638-61-5



for Clarinet Oehler System
20228G | ISBN 978-3-943638-62-2



Alfred Music
LEARN • TEACH • PLAY

© 2013 by Alfred Music Publishing GmbH
info@alfredverlag.de
alfredmusic.de | alfredverlag.de
 Redaktionelle Mitarbeit: Nadja Schubert
 All Rights Reserved! | Printed in Germany



item-#: 20232G (Blockflöte/Recorder)