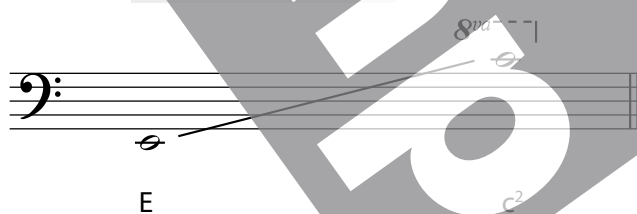


POSAUNENMODELLE

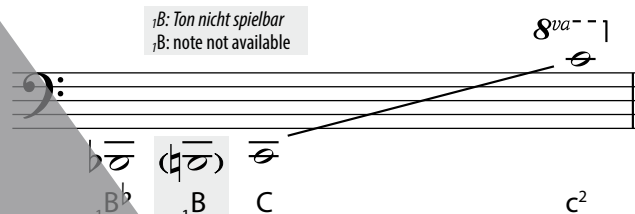
Es gibt Posaunen in verschiedenen Bauformen. Die gebäuchlichste und am weitesten verbreitete Posaune ist die **Tenorposaune**. Der Grundton der Posaune ist B^b , sie wird im Bassschlüssel notiert. Die Tenorposaune gibt es mit und ohne Quartventil. Hier ist ein Modell mit Quartventil abgebildet, die große Abbildung auf S. 4 zeigt eine Posaune ohne Quartventil.



Tonumfang der Tenorposaune ohne Quartventil
Tone range of the tenor trombone without the quart valve

TROMBONE MODELS

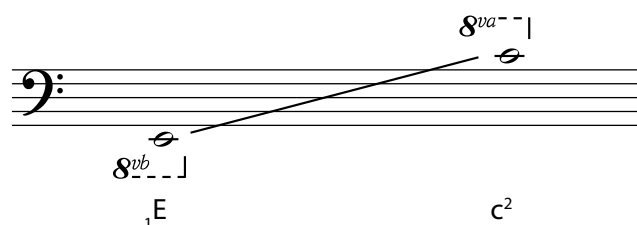
Trombones come in various shapes and sizes. The most common one is the **tenor trombone**. The basic pitch of the tenor trombone is B^b , with sheet music notation on the bass clef. Tenor trombones come with and without a quart valve. Here you can see a model with a quart valve. The picture on page 4 shows a model without quart valve.



Tonumfang der Tenorposaune mit Quartventil
Tone range of the tenor trombone with the quart valve

Die **Bassposaune** hat dieselbe Rohrlänge und denselben Grundton (B^b) wie die Tenorposaune. Sie hat allerdings ein etwas größeres Mundstück und eine weitere Bohrung (= *Durchmesser*), sowie einen weiteren Schalltrichter. Hierdurch sprechen besonders tiefe Töne besser an und klingen voller und lauter. Die Bassposaune verfügt über zwei Ventile: Ein Quartventil und ein weiteres Ventil, je nach Modell meist ein Terz- oder Quintventil. Ebenso wie die Tenorposaune wird die Bassposaune in klingend C im Bassschlüssel notiert.

The **bass trombone** has the same length of tubing and the same basic pitch (B^b) as the tenor trombone. It does, however, have a bigger mouth piece, a larger bore (diameter), and a wider bell. Because of this, lower notes are more responsive sounding richer and louder. The bass trombone comes with two valves: a quart (F) valve and a D- or E^b -valve, depending on the design. As with the tenor trombone, music for the bass trombone is written on the bass clef.



Tonumfang der Bassposaune
Tone range of the bass trombone

TROMBONE CARE

1. After playing, press the water key to remove any condensation from your instrument.
2. Always return the mouthpiece to its special place in the case after practicing.
3. Wipe off and polish the outside of instrument with a soft, clean cloth.
4. Grease your tuning slide regularly, and be sure to wipe off any excess slide grease.
5. Store only those items in your case for which the case is designed. Forcing music or other objects into your trombone case can cause problems with the instrument.
6. If your mouthpiece should become stuck, please do not try to remove it yourself by force or using any tools. Seek the assistance of your band director or music dealer, who will have the special tool required to remove it without damage.

WATER KEY
WASSERKLAPPE

BELL
SCHALLBECHER

SLIDE
ZUG

SLIDE LOCK
ZUGVERRIEGELUNG

MOUTHPIECE RECEIVER
MUNDROHRZWINGE

BELL BRACE
SCHALLSTÜCKSTEG

MOUTHPIECE
MUNDSTÜCK

2ND SLIDE BRACE
AUSSENZUGSTEG

1ST SLIDE BRACE
INNENZUGSTEG

BELL LOCK
VERBINDUNGSSCHRAUBE

SLIDE RECEIVER
ZUGZWINGE

TUNING SLIDE
STIMMBOGEN (ODER: STIMMZUG)

PFLEGE DER POSAUNE

1. Drücke nach dem Spielen die Wasserklappe, um das Kondenswasser abzulassen.
2. Lege das Mundstück nach dem Üben immer sofort zurück in den Koffer an seinen vorgesehenen Platz.
3. Wische und poliere dein Instrument außen mit einem weichen Tuch ab.
4. Fette regelmäßig den Stimmzug. Achte darauf, überschüssiges Fett wegzuwischen.
5. Bewahre nur Dinge in deinem Posaunenkoffer auf, die hineinpassen. Wenn du Noten und andere Dinge hineinquetschst, kann das Instrument beschädigt werden.
6. Sollte das Mundstück einmal stecken bleiben, versuche bitte niemals, es selbst mit Werkzeug wieder zu lösen. Bitte den Leiter deiner Band oder deinen Musikalienhändler um Hilfe. Diese haben ein Spezialwerkzeug, mit dem das Mundstück fachgerecht entfernt werden kann.

POSAUNEN-ZUGTABELLE

Tenorposaune mit Quartventil

TROMBONE POSITION CHART

Tenor Trombone with quart valve

Hinweis: Diese Ausgabe verwendet die international übliche Stammtönenbezeichnung C D E F G A B.
Der deutsche Ton „H“ wird also als „B“ bezeichnet, das deutsche „B“ als „B^b“.

Zug 1 Position 1	<p>B^b (A[#]) f (e[#]) b^b (a[#]) d^ˆ f^ˆ (e[#]) a^b (g[#]) b^b (a[#])</p>
+qv.	F c
Zug 2 Position 2	<p>A e (f^b) a d^b (c[#]) e^ˆ (f^b) g^ˆ a^ˆ</p>
+qv.	E (F ^b) B (c^b) ↘
Zug 3 Position 3	<p>A^b (G[#]) e^b (d[#]) a^b (g[#]) c^ˆ e^b (d[#]) g^b (f[#]) a^b (g[#])</p>
+qv.	E^b (D[#]) ↘
Zug 4 Position 4	<p>G d g b (c^b) d^ˆ f^ˆ (e[#]) g^ˆ</p>
+qv.	D (4,5)
Zug 5 Position 5	<p>G^b (F[#]) d^b (c[#]) g^b (f[#]) b^b (a[#]) d^b (c[#]) e^ˆ (f^b) g^b (f[#])</p>
+qv.	D^b (C[#]) (6)
Zug 6 Position 6	<p>F (E[#]) c f (e[#]) a c^ˆ e^b (d[#]) f^ˆ (e[#])</p>
+qv.	C (7) ↘
Zug 7 Position 7	<p>E (F^b) B (c^b) e (f^b) g[#] (a^b) b (c^b) d^ˆ e^ˆ (f^b)</p>
+qv.	

POSAUNE-ZUGTABELLE

TROMBONE POSITION CHART

,E ,F \flat	,E \sharp ,F	,F \sharp ,G \flat	,G
 Zug Position 1 2 3 4 5 6 7 1. Bass-Naturton B \flat * 1st bass-harmonic B \flat * + qv. Zug Position 1 2 3 4 5 6 7 1. Bass-Naturton B \flat 1st bass-harmonic B \flat	 Zug Position 1 2 3 4 5 6 7 1. Bass-Naturton B \flat 1st bass-harmonic B \flat + qv. Zug Position 1 2 3 4 5 6 7 1. Bass-Naturton B \flat 1st bass-harmonic B \flat	 Zug Position 1 2 3 4 5 6 7 1. Bass-Naturton B \flat 1st bass-harmonic B \flat + qv. Zug Position 1 2 3 4 5 6 7 1. Bass-Naturton B \flat 1st bass-harmonic B \flat	 Zug Position 1 2 3 4 5 6 7 1. Bass-Naturton B \flat 1st bass-harmonic B \flat + qv. Zug Position 1 2 3 4 5 6 7 1. Bass-Naturton B \flat 1st bass-harmonic B \flat
,G \sharp ,A \flat	,A	,A \sharp ,B \flat	,B C \flat
 Zug Position 1 2 3 4 5 6 7 1. Bass-Naturton B \flat 1st bass-harmonic B \flat	 Zug Position 1 2 3 4 5 6 7 1. Bass-Naturton B \flat 1st bass-harmonic B \flat	 Zug Position 1 2 3 4 5 6 7 1. Bass-Naturton B \flat 1st bass-harmonic B \flat	 Zug Position 1 2 3 4,5 6 7 1. Naturton B \flat 1st harmonic B \flat + zweites Ventil + second valve
C	C \sharp D \flat	D	D \sharp E \flat
 Zug Position 1 2 3 4 5 6 7 1. Naturton B \flat 1st harmonic B \flat	 Zug Position 1 2 3 4 5 6 7 1. Naturton B \flat 1st harmonic B \flat	 Zug Position 1 2 3 4,5 6 7 1. Naturton B \flat 1st harmonic B \flat	 Zug Position 1 2 3 4 5 6 7 1. Naturton B \flat 1st harmonic B \flat

für Bassposaune | for bass trombone

für Posaunen mit Quartventil | for trombones with quart valve

*

1. Bass-Naturton B \flat | 1st bass-harmonic B \flat

In der für die **Bassposaune** üblichen Lage verwendet man auch den Naturton **Kontra-B \flat** , der eine Oktave unter dem Grundton B \flat der Tenorposaune liegt.

In the register of the **bass trombone** it is not uncommon to use the **harmonic B \flat** in the 'contra' octave, one octave below the basic pitch of the tenor trombone.

 ,B \flat (,A \sharp)

= Zug etwas weiter ausziehen
= draw out slide a bit more

= Zug etwas weiter einziehen
= draw in slide a bit more

= Quartventil drücken
+ qv. = press quart valve



for Trumpet (Cornet | Flugelhorn)
20230G | ISBN 978-3-943638-64-6



for Flute
20226G | ISBN 978-3-943638-60-8



for Saxophone
(Soprano | Alto | Tenor | Baritone)
20229G | ISBN 978-3-943638-63-9



for Recorder
(Sopranino | Soprano | Alto | Tenor)
20232G | ISBN 978-3-943638-66-0



for Clarinet Boehm System
20227G | ISBN 978-3-943638-61-5



for Clarinet Oehler System
20228G | ISBN 978-3-943638-62-2



Alfred Music
LEARN • TEACH • PLAY

© 2014 by Alfred Music Publishing GmbH
info@alfredverlag.de

alfredmusic.de | alfredverlag.de

Redaktionelle Mitarbeit: Stefan Weis

Including excerpts from Accent on Achievement (00-17092)

All Rights Reserved! | Printed in Germany



item-#: 20231G (Trombone/Posaune)